

Dosteba

UMP[®]-ALU-TQ

Universalmontageplatte

Plaque de montage universel

Piastra di montaggio universali

Universal fixation plate

Uniwersalna płyta montażowa

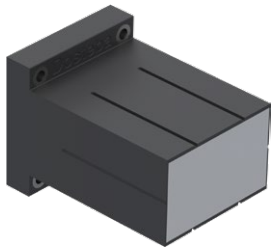
DE

FR

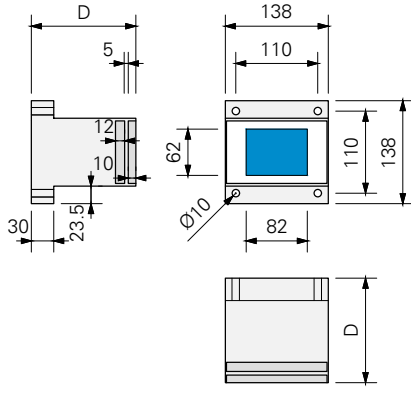
IT

EN

PL



Abmessungen / Dimensions



**Befestigungsmaterial
Matériel de fixation**



Beschreibung

Universalmontageplatten UMP®-ALU-TQ eignen sich für wärmebrückenfreie Fremdmontagen in Wärmedämmverbundsystemen, hinterlüfteten Fassaden, Innendämmungen usw.

Universalmontageplatten UMP®-ALU-TQ bestehen aus PU-Hartschaum (Polyurethan) mit vier eingeschäumten Stahlkonsolen zum kraftschlüssigen Verschrauben mit dem Untergrund, einer Aluplatte für die Verschraubung des Anbauteils sowie einer Compactplatte (HPL), welche eine optimale Druckverteilung an der Oberfläche gewährleistet. Zugstäbe aus faserarmiertem Kunststoff (Polyamid) garantieren die notwendige Festigkeit.

Abmessungen

Grundfläche:	138 x 138 mm
Dicken D:	80 – 300 mm
Compactplatte:	132 x 84 x 10 mm
Nutzfläche:	82 x 62 mm
Dicke Aluplatte:	12 mm
Lochabstand:	110 x 110 mm
Raumgewicht PU:	350 kg/m ³

Befestigungsmaterial

Schraubdübel:	SXRL 10 x 120 FUS
Bohrdurchmesser:	10 mm
min. Bohrtiefe:	80 mm
min. Verankerungstiefe:	70 mm
Gewindestange:	FIS A M8 x 130
Injektions-Mörtel:	FIS
Bohrdurchmesser:	10 mm
min. Bohrtiefe:	60 mm
min. Verankerungstiefe:	60 mm
Gewindestange:	FIS A M8 x 150
Ankerhülse:	FIS H 12 x 85 K
Injektions-Mörtel:	FIS
Bohrdurchmesser:	12 mm
min. Bohrtiefe:	95 mm
min. Verankerungstiefe:	85 mm
Korrosionsschutzspray:	FTC-CP

Montage

Universalmontageplatten UMP®-ALU-TQ dürfen vor dem Einbau keine Beschädigungen aufweisen welche die statische Tragfähigkeit beeinträchtigen und dürfen nicht über längere Zeit der Witterung ausgesetzt worden sein. Jegliche Abänderung der Universalmontageplatten UMP®-ALU-TQ kann die Tragfähigkeit benachteiligen und ist deshalb zu unterlassen.

Description

Les plaques de montage universel UMP®-ALU-TQ conviennent pour les montages ultérieurs sans pont thermique dans les systèmes thermo-isolants, les façades ventilées, les isolations intérieures, etc.

Les plaques de montage universel UMP®-ALU-TQ sont composées de mousse PU (polyuréthane) rigide avec quatre consoles en acier intégrées pour une bonne adhésion au support, d'une plaque en alu pour le vissage de la pièce rapportée, ainsi que d'un panneau compact (HPL) qui assure une répartition optimale de la pression sur la surface de l'élément. Des barres de traction en fibres plastiques renforcées (polyamide) garantissent la résistance nécessaire.

Dimensions

Surface de base:	138 x 138 mm
Epaisseurs D:	80 – 300 mm
Panneau compact:	132 x 84 x 10 mm
Surface utile:	82 x 62 mm
Epaisseur plaque en alu:	12 mm
Distance de trou:	110 x 110 mm
Poids spécifique PU:	350 kg/m ³

Matériel de fixation

Cheville de vissage:	SXRL 10 x 120 FUS
Diamètre de perçage:	10 mm
Profondeur de perçage min.:	80 mm
Profondeur d'ancrage min.:	70 mm
Tige filetée:	FIS A M8 x 130
Mortier d'injection:	FIS
Diamètre de perçage:	10 mm
Profondeur de perçage min.:	60 mm
Profondeur d'ancrage min.:	60 mm
Tige filetée:	FIS A M8 x 150
Douille d'ancrage:	FIS H 12 x 85 K
Mortier d'injection:	FIS
Diamètre de perçage:	12 mm
Profondeur de perçage min.:	95 mm
Profondeur d'ancrage min.:	85 mm
Spray de protection contre la corrosion:	FTC-CP

Montage

Avant le montage, les plaques de montage universel UMP®-ALU-TQ ne doivent présenter aucune détérioration qui compromette la force portante et ne doivent pas avoir été soumis pendant une assez longue durée aux contraintes atmosphériques. Toute modification des plaques de montage universel UMP®-ALU-TQ peut porter préjudice à la force portante et ne doit donc pas être entreprise.



Montage mit Schraubdübel und Klebemörtel

Es empfiehlt sich, die Universalmontageplatte UMP®-ALU-TQ gleichzeitig mit dem Kleben der Dämmplatten zu versetzen.

Montage avec cheville de vissage et mortier adhésif

Il est recommandé de poser les plaques de montage universel UMP®-ALU-TQ au moment du collage des plaques d'isolation.



Auf die Klebefläche der Universalmontageplatte UMP®-ALU-TQ Klebemörtel aufziehen. Element muss vollflächig auf den tragfähigen Untergrund verklebt werden.

Etaler du mortier adhésif sur la surface de collage de la plaque de montage universel UMP®-ALU-TQ. L'élément doit être collé sur toute la surface sur le support stable.

Verbrauch pro Universalmontageplatte UMP®-ALU-TQ bei einer Schichtdicke von 5 mm: 0.29 kg

Consommation par plaque de montage universel UMP®-ALU-TQ pour une épaisseur de la couche de 5 mm: 0.29 kg



Universalmontageplatte UMP®-ALU-TQ dämmplattenbündig anpressen.

Presser le plaque de montage universel UMP®-ALU-TQ à ras des panneaux isolants.

Da die Nutzfläche der Universalmontageplatte UMP®-ALU-TQ rechteckig ist, muss auf deren Ausrichtung, vertikal oder horizontal geachtet werden.

Vu que la surface utile de la plaque de montage universel UMP®-ALU-TQ est rectangulaire, il faut veiller à sont orientation verticale ou horizontale.



Nach dem Aushärten des Klebemörtels Schraubdübel versetzen. Mauerwerke mit Lochsteinen ohne Schlag bohren.

Une fois le durcissement du mortier adhésif terminé, poser les chevilles de vissage. Percer les murs en brique creuse sans frappe.

Bei Bedarf Schraubdübel mit Korrosionsschutzspray besprühen.

Si nécessaire, vaporiser un spray de protection contre la corrosion sur les chevilles de vissage.

Formteile aus EPS einpressen.

Enfoncer les pièces moulées en EPS.

Genaue Lage markieren, damit die Universalmontageplatte UMP®-ALU-TQ nach dem Aufbringen der Putzbeschichtung wieder auffindbar ist.

Marquer la position exacte pour que la plaque de montage universel UMP®-ALU-TQ puisse être retrouvée après la pose de l'enduit.

Montage mit Gewindestange und Klebemörtel

Es empfiehlt sich, die Universalmontageplatte UMP®-ALU-TQ vor dem Kleben der Dämmplatten zu versetzen.

Erstes Bohrloch anzeichnen und bohren. Mauerwerke mit Lochsteinen ohne Schlag bohren.



Bei der Bohrlehre für UMP® eine Gewindestange in das dementsprechende Loch stecken.

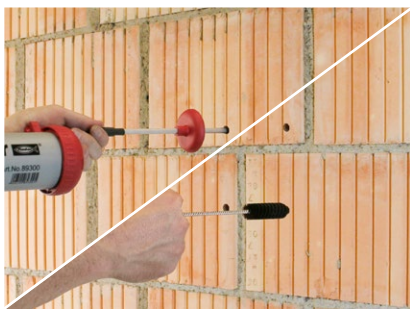
Mit Hilfe der Bohrlehre für UMP® zweites Bohrloch bohren.



Bei der Bohrlehre für UMP® eine zweite Gewindestange in das dementsprechende Loch stecken.

Mit Hilfe der Bohrlehre für UMP® drittes und viertes Bohrloch bohren.

Bei Lochsteinen müssen die Bohrlöcher auf den Durchmesser der Injektions-Ankerhülse aufgebohrt werden.



Bohrlöcher müssen bei Beton oder Vollsteinen gründlich vom Bohrstaub gereinigt werden.

Reinigungsvorgang:
4 x ausblasen
4 x ausbürsten
4 x ausblasen



Gewindestangen setzen und durch Aufstecken der Setzlehre für UMP® genau ausrichten. Injektions-Mörtel aushärten lassen. Nach dem Aushärten Setzlehre abziehen und überschüssiges Material entfernen. Bei Mauerwerk mit Lochsteinen müssen zwingend Injektions-Ankerhülsen verwendet werden.

Verbrauch pro Universalmontageplatte UMP®-ALU-TQ
Mauerwerk (mit Ankerhülse): 80 ml
Beton (ohne Ankerhülse): 24 ml

Montage avec des tiges filetées et mortier adhésif

Il est recommandé de poser le plaque de montage universel UMP®-ALU-TQ avant le collage des panneaux isolants.

Marquer le premier trou de forage et percer. Percer les murs en brique creuse sans frappe.

Insérer une tige filetée dans le trou correspondant du gabarit de perçage pour UMP®.

A l'aide du gabarit de perçage pour UMP® percer un deuxième trou de forage.

Insérer une deuxième tige filetée dans le trou correspondant du gabarit de perçage pour UMP®.

Percer les troisième et quatrième trous à l'aide du gabarit de perçage pour UMP®.

Dans le cas de briques creuses, les trous doivent être réalisés au diamètre de la douille d'ancrage d'injection.

Dans le cas de béton ou de briques pleines, les trous percés doivent être soigneusement dépoussiérés.

Opération de nettoyage:
4 x nettoyer en soufflant
4 x brosser
4 x nettoyer en soufflant

Poser les tiges filetées et à l'aide du gabarits de positionnement pour UMP®, l'ajuster exactement. Laisser durcir le mortier d'injection. Après le durcissement, retirer le gabarit de positionnement et ôter le matériau superflu. Pour les maçonnerie de briques creuses, il faut utiliser impérativement des douilles d'ancrage à injection.

Consommation par plaque de montage universel UMP®-ALU-TQ
Maçonnerie (avec douille d'ancrage): 80 ml
Béton (sans douille d'ancrage): 24 ml



Auf die Klebefläche der Universalmontageplatte UMP®-ALU-TQ Klebemörtel aufziehen.

Element muss vollflächig auf den tragfähigen Untergrund verklebt werden.

Verbrauch pro Universalmontageplatte UMP®-ALU-TQ bei einer Schichtdicke von 5 mm: 0.19 kg

Etaler du mortier adhésif sur la surface de collage de la plaque de montage universel UMP®-ALU-TQ.

L'élément doit être collé sur toute la surface sur un support stable.

Consommation par plaque de montage universel UMP®-ALU-TQ pour une épaisseur de la couche 5 mm: 0.19 kg

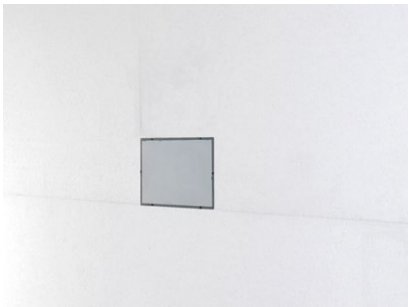


Versetzen der Universalmontageplatte UMP®-ALU-TQ.

Bei Bedarf Gewindestangen mit Korrosionsschutzspray besprühen.

Pose de la plaque de montage universel UMP®-ALU-TQ.

Si nécessaire, vaporiser un spray de protection contre la corrosion sur les tiges filetées.



Dämmplatten fugenfrei anpassen.

Genaue Lage markieren, damit die Universalmontageplatte UMP®-ALU-TQ nach dem Aufbringen der Putzbeschichtung wieder auffindbar ist.

Adapter les panneaux isolants sans joints.

Marquer la position exacte pour que la plaque de montage universel UMP®-ALU-TQ puisse être retrouvée après la pose de l'enduit.

Nachträgliche Arbeiten

Universalmontageplatten UMP®-ALU-TQ können mit handelsüblichen Beschichtungsmaterialien für Wärmedämmverbundsysteme ohne Voranstrich beschichtet werden.

Anbauteile können auf die Putzbeschichtung montiert werden.

In diesem Fall muss die Beschichtung den Druckkräften, welche durch das Anbauteil entstehen, standhalten.

Für die Verschraubung in die Universalmontageplatte UMP®-ALU-TQ eignen sich Schrauben mit metrischem Gewinde (M-Schrauben).

Verschraubungen dürfen nur in die dafür vorgesehenen Nutzflächen erfolgen.

Bohrloch durch die Compact- und Aluplatte bohren.

Die Bohrtiefe muss 35 – 45 mm betragen.

Bohrdurchmesser	
M6	5.0 mm
M8	6.8 mm
M10	8.5 mm
M12	10.2 mm

Gewinde durch die Compact- und Aluplatte schneiden.

Anbauteil in der Universalmontageplatte UMP®-ALU-TQ verschrauben.

Die Verschraubungstiefe in die Universalmontageplatte UMP®-ALU-TQ muss mindestens 30 mm betragen, damit die Verschraubung in der ganzen Dicke der eingeschäumten Aluplatte erfolgt.

Für die Bestimmung der gesamten Verschraubungstiefe muss die genaue Dicke der Beschichtung auf der Universalmontageplatte UMP®-ALU-TQ bekannt sein. Die notwendige Schraubenlänge ergibt sich aus der Verschraubungstiefe, der Dicke der Beschichtung und der Dicke des Anbauteils.

Anziehmoment M_A	
pro M6 Schraube:	9.0 Nm
pro M8 Schraube:	17.1 Nm
pro M10 Schraube:	24.1 Nm
pro M12 Schraube:	42.6 Nm

Für die Anziehmomente der Schrauben sind die Herstellerangaben zu berücksichtigen.

Travaux ultérieurs

Les plaques de montage universel UMP®-ALU-TQ peuvent être recouvertes avec des matériaux de revêtement classiques pour des systèmes composites de calorifugeage sans peinture primaire.

Les pièces rapportées peut être monté sur le revêtement de crépi.

Dans ce cas le revêtement doit résister aux forces de pression qui se forment du fait de la pièce rapportée.

Pour fixer le vissage dans les plaques de montage universel UMP®-ALU-TQ s'opère avec des vis à métrique (vis M).

La fixation se fera dans les surfaces d'utilisation.

Percer un trou de perçage à travers la panneau compact et d'alu.

La profondeur de perçage doit être de 35 – 45 mm.

Diamètre de perçage	
M6	5.0 mm
M8	6.8 mm
M10	8.5 mm
M12	10.2 mm

Tailler un filetage dans la panneau compact et d'alu.

Visser a pièce rapportée dans la plaque de montage universel UMP®-ALU-TQ.

La profondeur de vissage dans la plaque de montage UMP®-ALU-TQ doit être d'au moins 30 mm, pour que le vissage s'opère dans toute l'épaisseur de la plaque en alu moussée-injectée.

Pour déterminer la profondeur totale de vissage il faut connaître l'épaisseur précise du revêtement sur la plaque de montage universel UMP®-ALU-TQ. La longueur nécessaire de la vis résulte de la profondeur de vissage, de l'épaisseur du revêtement et de l'épaisseur de la pièce rapportée.

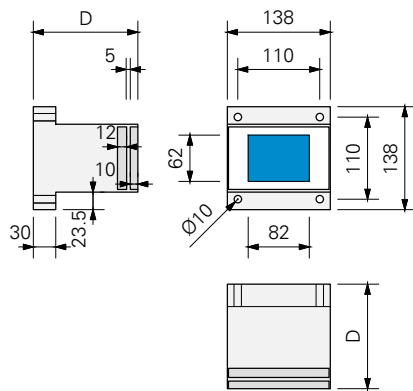
Couple de serrage M_A	
par vis M6:	9.0 Nm
par vis M8:	17.1 Nm
par vis M10:	24.1 Nm
par vis M12:	42.6 Nm

Pour les couples de serrage des vis, on doit tenir compte des indications du constructeur.





Dimensioni / Dimensions



Materiale di fissaggio Fastening material



Descrizione

Le piastre di montaggio universali UMP®-ALU-TQ sono previste per il montaggio esterno di elementi senza ponti termici in sistemi di isolamento termico, pareti ventilate, sistemi di isolamento interno, ecc. Le piastre di montaggio universali UMP®-ALU-TQ sono realizzate in schiuma poliuretanica rigida con quattro console in acciaio con iniezione di schiuma per garantire un avvvitamento aderente alla base, una piastra di alluminio per l'avvitamento del componente e una piastra compatta (HPL), che assicura una distribuzione ottimale della pressione sulla superficie dell'elemento. Tiranti di plastica rinforzata con fibra (poliammide) assicurano la resistenza necessaria.

Dimensioni

Superficie di base:	138 x 138 mm
Spessori D:	80 – 300 mm
Piastra compatta:	132 x 84 x 10 mm
Superficie utile:	82 x 62 mm
Spessore piastra d'alluminio:	12 mm
Distanza del foro:	110 x 110 mm
Peso specifico PU:	350 kg/m ³

Materiale di fissaggio

Perno di fissaggio:	SXRL 10 x 120 FUS
Diametro di perforazione:	10 mm
Profondità utile min.:	80 mm
Profondità di ancoraggio min.:	70 mm

Aste filettate:	FIS A M8 x 130
Malta per iniezione:	FIS
Diametro di perforazione:	10 mm
Profondità utile min.:	60 mm
Profondità di ancoraggio min.:	60 mm

Aste filettate:	FIS A M8 x 150
B. d'ancoraggio:	FIS H 12 x 85 K
Malta per iniezione:	FIS
Diametro di perforazione:	12 mm
Profondità utile min.:	95 mm
Profondità di ancoraggio min.:	85 mm

Spray protezione anticorrosione:	FTC-CP
----------------------------------	--------

Montaggio

Prima del montaggio assicurarsi che le piastre di montaggio universali UMP®-ALU-TQ non presentino danni che possano compromettere la portata statica e che non siano state esposte alle intemperie per lungo tempo.

Qualsiasi modifica delle piastre di montaggio universali UMP®-ALU-TQ può avere effetti sulla capacità di carico ed è, pertanto, da evitare.

Description

Universal fixation plates UMP®-ALU-TQ are suitable for thermal bridge-free mounting in thermal insulation composite systems, rear-ventilated façades, interior insulations etc.

Universal fixation plates UMP®-ALU-TQ are made of PU rigid foam (polyurethane) with four foamed steel consoles of fibre-reinforced plastic (polyamide) for friction-type screw assembly with the masonry, an aluminium plate for screwing the attachment part and a compact plate (HPL), to ensure optimum surface pressure distribution. Tension rods made of a low-fibre synthetic material (polyamide) guarantee the required stability.

Dimensions

Base surface:	138 x 138 mm
Thicknesses D:	80 – 300 mm
Compact plate:	132 x 84 x 10 mm
Useable surface area:	82 x 62 mm
Thickness aluminium plate:	12 mm
Hole distance:	110 x 110 mm
Volumetric weight PU:	350 kg/m ³

Fastening material

Screw-plug:	SXRL 10 x 120 FUS
Bore hole diameter:	10 mm
Drilling depth (min.):	80 mm
Anchorage depth (min.):	70 mm

Threaded rod:	FIS A M8 x 130
Injection-mortar:	FIS
Bore hole diameter:	10 mm
Drilling depth (min.):	60 mm
Anchorage depth (min.):	60 mm

Threaded rod:	FIS A M8 x 150
Anchor sleeve:	FIS H 12 x 85 K
Injection-mortar:	FIS
Bore hole diameter:	12 mm
Drilling depth (min.):	95 mm
Anchorage depth (min.):	85 mm

Corrosion protection spray:	FTC-CP
-----------------------------	--------

Assembly

Universal fixation plates UMP®-ALU-TQ may not show any damages that negatively impact the static load bearing capacity and must not be exposed to the elements for an extended period of time.

Every change in the universal fixation plates UMP®-ALU-TQ can negatively impact the carrying capacity and this should therefore not be done.

Montaggio con perni di fissaggio e malta adesiva

Si raccomanda di posare le piastra di montaggio universali UMP®-ALU-TQ durante l'incollaggio dei pannelli isolanti.

**Installation with screw-plugs and adhesive mortar**

It is recommended to set the universal fixation plates UMP®-ALU-TQ when gluing the insulation boards.

Applicare della malta adesiva sulla superficie d'incollaggio della piastra di montaggio universale UMP®-ALU-TQ. L'elemento deve essere incollato coprendo la totalità della superficie sul fondo portante.

Consumo per piastra di montaggio universale UMP®-ALU-TQ a fronte di uno strato con spessore pari a 5 mm: 0.29 kg

Apply adhesive mortar to the adhesive surface of the universal fixation plate UMP®-ALU-TQ. Element must stuck together fully covered on the stable base.

Requirement per universal fixation plate UMP®-ALU-TQ by a layer thickness of 5 mm: 0.29 kg

Premere la piastra di montaggio universale UMP®-ALU-TQ a filo dei pannelli isolanti.

Visto che la superficie d'uso dell piastra di montaggio universali UMP®-ALU-TQ è rettangolare, si deve fare attenzione al suo orientamento verticale o orizzontale.

Press the universal fixation plate UMP®-ALU-TQ flush with the insulation board.

Because the useable surface area of the universal fixation plate UMP®-ALU-TQ is square, you must note its orientation vertical or horizontal.

Non appena indurita la malta, inserire i perni di fissaggio. Trapanare i muri con mattoni forati senza utilizzare la funzione percussione.

Se necessario, spruzzare lo spray anticorrosione sulle perno di fissaggio.

Premendo, inserire le formelle in EPS.

Contrassegnare la posizione precisa, in modo che le piastre di montaggio universali UMP®-ALU-TQ siano nuovamente individuabili dopo l'applicazione del rivestimento in intonaco.

Once the adhesive mortar has matured, position screw-plugs. Drill the perforated masonry without impact.

If necessary, spray screw-plug with corrosion protection spray.

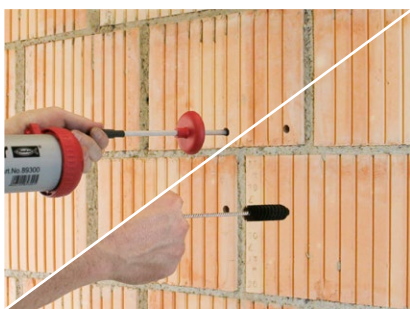
Press in moulded parts made of EPS.

Mark the precise location so that the universal fixation plate UMP®-ALU-TQ can still be located after the plaster has been applied.

Montaggio con aste filettate e malta adesiva

Si raccomanda di posare le piastre di montaggio universali UMP®-ALU-TQ incollaggio dei pannelli isolanti.

Prima di praticare i fori, marcare i punti di foratura. Trapanare i muri con mattoni forati senza utilizzare la funzione percussione.



Inserire un'asta filettata nel foro corrispondente della dima di foratura per UMP®.

Praticare il secondo foro aiutandosi con la dima di foratura UMP®.

Inserire una seconda asta filettata nel foro corrispondente della dima di foratura per UMP®.

Utilizzando la dima di foratura per UMP®, e praticare il terzo e quarto foro.

In caso di mattoni forati, i fori devono essere praticati sul diametro delle bussole d'ancoraggio per iniezione.

In caso di calcestruzzo e di blocchi pieni eliminare accuratamente la polvere accumulata nei fori.

Pulizia da eseguire:
4 x pulizie per soffiaggio
4 x spazzolature
4 x pulizie per soffiaggio

Inserire le aste filettate e posizzarle con esattezza utilizzando il posizionamento calibro per UMP®. Lasciar indurire la malta iniettata. Dopo l'indurimento, rimuovere il posizionamento calibro e il materiale in eccesso. Per quanto riguarda le opere murarie, utilizzare tassativamente delle bussole d'ancoraggio per iniezione.

Consumo per piastra di montaggio universale UMP®-ALU-TQ
Muratura (con bussola d'ancoraggio): 80 ml
Calcestruzzo (senza bussola d'anc.): 24 ml

Assembly with threaded rod and adhesive mortar

It is recommended to set the universal fixation plates UMP®-ALU-TQ before bonding the insulation boards.

Draw the first bore hole and drill. Drill the perforated masonry without impact.

Insert a threaded rod into the corresponding hole in the drilling jig for UMP®.

Drill the second bore hole using the drilling jig for UMP®.

Insert a second threaded rod into the corresponding hole in the drilling jig for UMP®.

Drill the third and fourth holes using the drilling jig for UMP®.

For perforated holes, the drill holes must be drilled to the diameter of the injection anchor sleeve.

By concrete or solid brick bore holes must be cleaned thoroughly of any drilled dust.

Cleaning procedure:
Blow out 4 x
Brush out 4 x
Blow out 4 x

Set the threaded rods and align them exactly using the setting jig for UMP®. Let the injection mortar harden. After hardening, pull out the setting jig and remove excess material. With masonry, it is essential to use injection anchor sleeves.

Requirement per universal fixation plate UMP®-ALU-TQ
Masonry (with anchor sleeves): 80 ml
Concrete (without anchor sleeves): 24 ml



Applicare della malta adesiva sulla superficie d'incollaggio della piastra di montaggio universale UMP®-ALU-TQ. L'elemento deve essere incollato coprendo la totalità della superficie sul fondo portante.

Consumo per piastra di montaggio universale UMP®-ALU-TQ a fronte di uno strato con spessore pari a 5 mm: 0.19 kg

Apply adhesive mortar to the adhesive surface of the universal fixation plate UMP®-ALU-TQ. Element must stuck together fully covered on the stable base.

Requirement per universal fixation plate UMP®-ALU-TQ, by a layer thickness of 5 mm: 0.19 kg

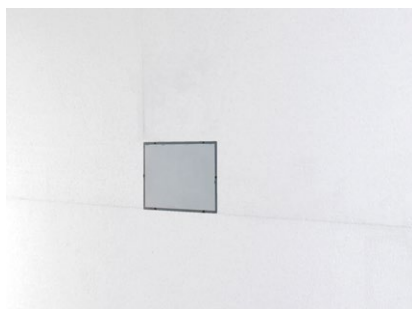


Posa della piastra di montaggio universale UMP®-ALU-TQ.

Se necessario, spruzzare lo spray protezione anticorrosione sulle aste filettate.

Offsetting of the universal fixation plate UMP®-ALU-TQ.

If necessary, spray threaded rod with corrosion protection spray.



Adattare i pannelli isolanti senza fughe.

Contrassegnare la posizione precisa, in modo che le piastre di montaggio universali UMP®-ALU-TQ siano nuovamente individuabili dopo l'applicazione del rivestimento in intonaco.

Match-up the insulation boards free of joints.

Mark the precise location so that the universal fixation plate UMP®-ALU-TQ can still be located after the plaster has been applied.

Lavori di rifinitura

Piastrine di montaggio universali UMP®-ALU-TQ possono essere rivestite con i materiali esistenti in commercio per sistemi di isolamento termico a cappotto, senza verniciatura di base.

I componenti può essere impostato sul rivestimento in intonaco.

In questo caso il rivestimento deve sostenere le forze di compressione alle quali è soggetto l'avvitamento del componente.

Per i collegamenti a vite nelle piastrine di montaggio universali UMP®-ALU-TQ sono adatte viti con filettatura metrica (viti-M).

Fissaggi con viti devono essere effettuati esclusivamente sulle superfici utili previste.

Praticare un foro attraverso il piastrina di compatta e d'alluminio.

La profondità di perforazione deve essere di 35 – 45 mm.

Diametro di perforazione	
M6	5.0 mm
M8	6.8 mm
M10	8.5 mm
M12	10.2 mm

Tagliare una filettatura nella piastrina di compatta e d'alluminio.

Avvitare componenti nella piastrina di montaggio universale UMP®-ALU-TQ.

La profondità di avvitamento nella piastrina di montaggio universale UMP®-ALU-TQ deve essere pari ad almeno 30 mm, in modo tale da garantire che l'avvitamento riguardi tutto lo spessore della piastrina in alluminio iniettata di schiuma.

Per la determinazione della profondità totale dei collegamenti a vite, si deve conoscere l'esatto spessore del rivestimento sulla piastrina di montaggio universale UMP®-ALU-TQ. La lunghezza delle viti necessaria dipende dalla profondità dell'avvitamento, dallo spessore del rivestimento e dallo spessore del componente.

Coppia di serraggio M_A	
per vite M6:	9.0 Nm
per vite M8:	17.1 Nm
per vite M10:	24.1 Nm
per vite M12:	42.6 Nm

Per le coppie di serraggio delle viti è necessario osservare le indicazioni del produttore.

Retrospective work

Universal fixation plates UMP®-ALU-TQ may be coated with usual coating materials for thermal insulation composite systems without primer.

Attachments can be mounted on the plaster coating.

In this case, the coating must withstand the compressive forces generated by the attachment.

Suitable screw connections into the universal fixation plate UMP®-ALU-TQ are screws with metric threads (M-screws).

Screws may only be in the useful surface areas provided.

Drill bore hole through the compact and aluminium plate.

The drilling depth must be 35 – 45 mm.

Bore hole diameter	
M6	5.0 mm
M8	6.8 mm
M10	8.5 mm
M12	10.2 mm

Cut thread through the compact and aluminium plate.

Screw attachment in the universal fixation plate UMP®-ALU-TQ.

Screwed depth in the universal fixation plate UMP®-ALU-TQ must be at least 30 mm to ensure that the screw attachment extends over the complete thickness of the foamed-in aluminium plate.

To determine the entire screwing depth it is necessary to know the exact thickness of the coating on the universal fixation plate UMP®-ALU-TQ. The required length of the screw results from the screwing depth, the thickness of the coating and the thickness of the attachment.

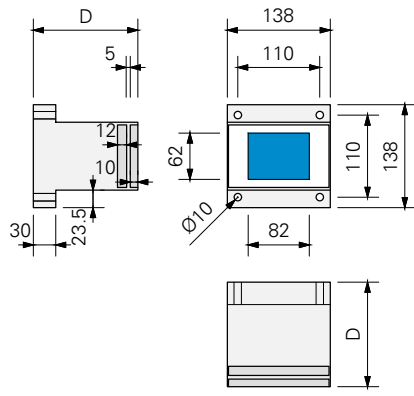
Tightening torque M_A	
per screw M6:	9.0 Nm
per screw M8:	17.1 Nm
per screw M10:	24.1 Nm
per screw M12:	42.6 Nm

For the tightening torques of the screws the manufacturer specifications should be taken into consideration.





Abmessungen / Wymiary



**Befestigungsmaterial
Materiały mocujące**



Beschreibung

Universalmontageplatten UMP®-ALU-TQ eignen sich für wärmebrückenfreie Fremdmontagen in Wärmedämmverbundsystemen, hinterlüfteten Fassaden, Innendämmungen usw.

Universalmontageplatten UMP®-ALU-TQ bestehen aus PU-Hartschaum (Polyurethan) mit vier eingeschäumten Stahlkonsolen zum kraftschlüssigen Verschrauben mit dem Untergrund, einer Aluplatte für die Verschraubung des Anbauteils sowie einer Compactplatte (HPL), welche eine optimale Druckverteilung an der Oberfläche gewährleistet. Zugstäbe aus faserarmiertem Kunststoff (Polyamid) garantieren die notwendige Festigkeit.

Abmessungen

Grundfläche:	138 x 138 mm
Dicken D:	80 – 300 mm
Compactplatte:	132 x 84 x 10 mm
Nutzfläche:	82 x 62 mm
Dicke Aluplatte:	12 mm
Lochabstand:	110 x 110 mm
Raumgewicht PU:	350 kg/m ³

Befestigungsmaterial

Schraubdübel:	SXRL 10 x 120 FUS
Bohrdurchmesser:	10 mm
min. Bohrtiefe:	80 mm
min. Verankerungstiefe:	70 mm
Gewindestange:	FIS A M8 x 130
Injektions-Mörtel:	FIS
Bohrdurchmesser:	10 mm
min. Bohrtiefe:	60 mm
min. Verankerungstiefe:	60 mm
Gewindestange:	FIS A M8 x 150
Ankerhülse:	FIS H 12 x 85 K
Injektions-Mörtel:	FIS
Bohrdurchmesser:	12 mm
min. Bohrtiefe:	95 mm
min. Verankerungstiefe:	85 mm
Korrosionsschutzspray:	FTC-CP

Montage

Universalmontageplatten UMP®-ALU-TQ dürfen vor dem Einbau keine Beschädigungen aufweisen welche die statische Tragfähigkeit beeinträchtigen und dürfen nicht über längere Zeit der Witterung ausgesetzt worden sein. Jegliche Abänderung der Universalmontageplatten UMP®-ALU-TQ kann die Tragfähigkeit benachteiligen und ist deshalb zu unterlassen.

Opis

Uniwersalne płyty montażowe UMP®-ALU-TQ są przeznaczone do montażu bez mostków termicznych elementów innych producentów w elewacjach ocieplanych, elewacjach wentylowanych, izolacjach wewnętrznych itp.

Uniwersalne płyty montażowe UMP®-ALU-TQ są wykonane z twardej pianki poliuretanowej z czterema zamocowanymi pianką konsolami stalowymi do mechanicznego przykręcania do podłoża, z płytą aluminiową do przykręcania elementu montowanego oraz z płytą kompaktową (HPL), która zapewnia optymalny rozkład nacisków na powierzchni. Pręty rozciągane z tworzywa sztucznego wzmacnianego włóknem (poliamidu) gwarantują niezbędną wytrzymałość.

Wymiary

Powierzchnia podstawy:	138 x 138 mm
Grubości D:	80 – 300 mm
Płyta kompaktowa:	132 x 84 x 10 mm
Powierzchnia użyteczna:	82 x 62 mm
Grubość płyty aluminiowej:	12 mm
Rozstaw otworów:	110 x 110 mm
Gęstość objętościowa PU:	350 kg/m ³

Materiały mocujące

Kołki rozporowe:	SXRL 10 x 120 FUS
Średnica otworu:	10 mm
Min. głębokość otworu:	80 mm
Min. głębokość kotwienia:	70 mm
Pręt gwintowany:	FIS A M8 x 130
Zaprawa do iniekcji:	FIS
Średnica otworu:	10 mm
Min. głębokość otworu:	60 mm
Min. głębokość kotwienia:	60 mm
Pręt gwintowany:	FIS A M8 x 150
Tuleja kotwiąca:	FIS H 12 x 85 K
Zaprawa do iniekcji:	FIS
Średnica otworu:	12 mm
Min. głębokość otworu:	95 mm
Min. głębokość kotwienia:	85 mm
Środek antykorozyjny w aerozolu:	FTC-CP

Montaż

Uniwersalne płyty montażowe UMP®-ALU-TQ nie mogą nosić śladów uszkodzeń, które mogłyby obniżyć nośność statyczną, ani nie mogą być długotrwale narażone na czynniki atmosferyczne. Wszelkie modyfikacje uniwersalnych płyt montażowych UMP®-ALU-TQ mogą negatywnie wpłynąć na nośność i dlatego są niedozwolone.



Montage mit Schraubdübel und Klebemörtel

Es empfiehlt sich, die Universalmontageplatte UMP®-ALU-TQ gleichzeitig mit dem Kleben der Dämmplatten zu versetzen.

Auf die Klebefläche der Universalmontageplatte UMP®-ALU-TQ Klebemörtel aufziehen. Element muss vollflächig auf den tragfähigen Untergrund verklebt werden.

Verbrauch pro Universalmontageplatte UMP®-ALU-TQ bei einer Schichtdicke von 5 mm: 0.29 kg

Universalmontageplatte UMP®-ALU-TQ dämmplattenbündig anpressen.

Da die Nutzfläche der Universalmontageplatte UMP®-ALU-TQ rechteckig ist, muss auf deren Ausrichtung, vertikal oder horizontal geachtet werden.

Nach dem Aushärten des Klebemörtels Schraubdübel versetzen. Mauerwerke mit Lochsteinen ohne Schlag bohren.

Bei Bedarf Schraubdübel mit Korrosionsschutzspray besprühen.

Formteile aus EPS einpressen.

Genaue Lage markieren, damit die Universalmontageplatte UMP®-ALU-TQ nach dem Aufbringen der Putzbeschichtung wieder auffindbar ist.

Montaż na kołki rozporowe i zaprawę klejową

Zalecamy, aby uniwersalne płyty montażowe UMP®-ALU-TQ osadzać w trakcie klejenia płyt izolacyjnych.

Nałożyć na powierzchnię klejenia uniwersalnej płyty montażowej UMP®-ALU-TQ zaprawę klejową. Element musi być przyklejony do podłoża nośnego na całej swojej powierzchni.

Zużycie zaprawy klejowej na jedną uniwersalną płytę montażową UMP®-ALU-TQ w przypadku warstwy o grubości 5 mm: 0.29 kg

Docisnąć uniwersalną płytę montażową UMP®-ALU-TQ tak, aby wyrównać ją z powierzchnią płyty izolacyjnej.

Powierzchnia użyteczna uniwersalnej płyty montażowej UMP®-ALU-TQ jest prostokątna, dlatego należy ją wyrównać w pionie lub w poziomie.

Po stwardnieniu zaprawy klejowej wyrównać osadzenie kołkami rozporowymi. W murach z pustaków wykonać otwory bez udaru.

W razie potrzeby spryskać kołki rozporowe środkiem antykorozyjnym w aerozolu.

Wcisnąć części formowane EPS.

Zaznaczyć dokładną pozycję, aby można było odnaleźć uniwersalną płytkę montażową UMP®-ALU-TQ po nałożeniu wyprawy tynkarskiej.

Montage mit Gewindestange und Klebemörtel

Es empfiehlt sich, die Universalmontageplatte UMP®-ALU-TQ vor dem Kleben der Dämmplatten zu versetzen.

Erstes Bohrloch anzeichnen und bohren. Mauerwerke mit Lochsteinen ohne Schlag bohren.



Bei der Bohrlehre für UMP® eine Gewindestange in das dementsprechende Loch stecken.

Mit Hilfe der Bohrlehre für UMP® zweites Bohrloch bohren.



Bei der Bohrlehre für UMP® eine zweite Gewindestange in das dementsprechende Loch stecken.

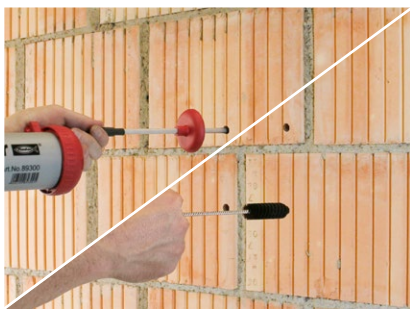
Mit Hilfe der Bohrlehre für UMP® drittes und viertes Bohrloch bohren.

Bei Lochsteinen müssen die Bohrlöcher auf den Durchmesser der Injektions-Ankerhülse aufgebohrt werden.



Bohrlöcher müssen bei Beton oder Vollsteinen gründlich vom Bohrstaub gereinigt werden.

Reinigungsvorgang:
4 x ausblasen
4 x ausbürsten
4 x ausblasen



Gewindestangen setzen und durch Aufstecken der Setzlehre für UMP® genau ausrichten. Injektions-Mörtel aushärten lassen. Nach dem Aushärten Setzlehre abziehen und überschüssiges Material entfernen. Bei Mauerwerk mit Lochsteinen müssen zwingend Injektions-Ankerhülsen verwendet werden.

Verbrauch pro Universalmontageplatte UMP®-ALU-TQ
Mauerwerk (mit Ankerhülse): 80 ml
Beton (ohne Ankerhülse): 24 ml



Montaż na pręt gwintowany i zaprawę klejową

Zalecamy, aby uniwersalne płyty montażowe UMP®-ALU-TQ osadzać przed klejeniem płyt izolacyjnych.

Zaznaczyć i wywiercić pierwszy otwór. W murach z pustaków wykonać otwory bez udaru.

Włóż pręt gwintowany do odpowiedniego otworu w szablon wiertarski do UMP®.

Wywierć drugi otwór za pomocą szablonu wiertarskiego UMP®.

Włóż drugi pręt gwintowany do odpowiedniego otworu w szablon wiertarski do UMP®.

Wywierć trzeci i czwarty otwór za pomocą szablonu wiertarskiego do UMP®.

W przypadku cegieł perforowanych otwory muszą być wywiercone do średnicy tulei kotwiących.

Otwory wiercone w betonie lub litym kamieniu należy wiertnicze należy dokładnie oczyścić z pyłu wiertniczego.

Proces czyszczenia:
4 x przedmuchać
4 x omieść szczotką
4 x przedmuchać

Ustaw pręty gwintowane i wyrównaj je precyzyjnie, mocując przyrząd do ustawiania UMP®. Odczekać, aż zaprawa do iniekcji stwardnieje. Po utwardzeniu usunąć podkład i zbędny materiał. W przypadku murów z pustaków koniecznie użyć tulei kotwiących do iniekcji.

Zużycie zaprawy na jedną uniwersalną płytę montażową UMP®-ALU-TQ
Mur (z tuleją kotwiącą): 80 ml
Beton (bez tulei kotwiącej): 24 ml



Auf die Klebefläche der Universalmontageplatte UMP®-ALU-TQ Klebemörtel aufziehen.

Element muss vollflächig auf den tragfähigen Untergrund verklebt werden.

Verbrauch pro Universalmontageplatte UMP®-ALU-TQ bei einer Schichtdicke von 5 mm: 0.19 kg

Nałożyć na powierzchnię klejenia uniwersalnej płyty montażowej UMP®-ALU-TQ zaprawę klejową.

Element musi być przyklejony do podłoża nośnego na całej swojej powierzchni.

Zużycie zaprawy na jedną uniwersalną płytę montażową UMP®-ALU-TQ w przypadku warstwy o grubości 5 mm: 0.19 kg

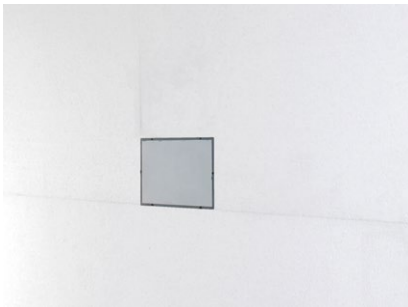


Versetzen der Universalmontageplatte UMP®-ALU-TQ.

Bei Bedarf Gewindestangen mit Korrosionsschutzspray besprühen.

Wyrównać osadzenie uniwersalnej płyty montażowej UMP®-ALU-TQ.

W razie potrzeby spryskać pręty gwintowane środkiem antykorozyjnym w aerozolu.



Dämmplatten fugenfrei anpassen.

Genaue Lage markieren, damit die Universalmontageplatte UMP®-ALU-TQ nach dem Aufbringen der Putzbeschichtung wieder auffindbar ist.

Przykleić płyty izolacyjne bez szczelin.

Zaznaczyć dokładną pozycję, aby można było odnaleźć uniwersalną płytkę montażową UMP®-ALU-TQ po nałożeniu wyprawy tynkarskiej.

Nachträgliche Arbeiten

Universalmontageplatten UMP®-ALU-TQ können mit handelsüblichen Beschichtungsmaterialien für Wärmedämmverbundsysteme ohne Voranstrich beschichtet werden.

Anbauteile können auf die Putzbeschichtung montiert werden.

In diesem Fall muss die Beschichtung den Druckkräften, welche durch das Anbauteil entstehen, standhalten.

Für die Verschraubung in die Universalmontageplatte UMP®-ALU-TQ eignen sich Schrauben mit metrischem Gewinde (M-Schrauben).

Verschraubungen dürfen nur in die dafür vorgesehenen Nutzflächen erfolgen.

Bohrloch durch die Compact- und Aluplatte bohren.

Die Bohrtiefe muss 35 – 45 mm betragen.

Bohrdurchmesser

M6	5.0 mm
M8	6.8 mm
M10	8.5 mm
M12	10.2 mm

Gewinde durch die Compact- und Aluplatte schneiden.

Anbauteil in der Universalmontageplatte UMP®-ALU-TQ verschrauben.

Die Verschraubungstiefe in die Universalmontageplatte UMP®-ALU-TQ muss mindestens 30 mm betragen, damit die Verschraubung in der ganzen Dicke der eingeschäumten Aluplatte erfolgt.

Für die Bestimmung der gesamten Verschraubungstiefe muss die genaue Dicke der Beschichtung auf der Universalmontageplatte UMP®-ALU-TQ bekannt sein. Die notwendige Schraubenlänge ergibt sich aus der Verschraubungstiefe, der Dicke der Beschichtung und der Dicke des Anbauteils.

Anziehmoment M_A

pro M6 Schraube:	9.0 Nm
pro M8 Schraube:	17.1 Nm
pro M10 Schraube:	24.1 Nm
pro M12 Schraube:	42.6 Nm

Für die Anziehmomente der Schrauben sind die Herstellerangaben zu berücksichtigen.

Prace wykończeniowe

Uniwersalne płyty montażowe UMP®-ALU-TQ można powlekać bez podkładu dostępnymi na rynku powłokami do elewacji ocieplanych.

Elementy montowane na zewnątrz można mocować na wyprawie tynkarskiej.

W takim przypadku wyprawa musi być odporna na siły ściskające generowane przez montowany na niej element.

W uniwersalne płyty montażowe UMP®-ALU-TQ można wkręcać wkręty z gwintem metrycznym (M).

Połączenia wkręcane można wykonywać wyłącznie na przewidzianych do tego powierzchniach użytecznych.

Przewiercić otwór przez płytę kompaktową i aluminiową.

Głębokość otworu musi wynosić 35 – 45 mm.

Średnica otworu

M6	5.0 mm
M8	6.8 mm
M10	8.5 mm
M12	10.2 mm

Nagwintować płytę kompaktową i aluminiową.

Przykręcić element montowany na elewacji do uniwersalnej płyty montażowej UMP®-ALU-TQ.

Głębokość połączenia wkręcane w uniwersalnej płycie montażowej UMP®-ALU-TQ musi wynosić co najmniej 30 mm, aby połączenie było wykonane na całej grubości osadzonej w piance płyty aluminiowej.

W celu określenia całkowitej głębokości połączenia wkręcane należy znać dokładną grubość powłoki nakładanej na uniwersalną płytę montażową UMP®-ALU-TQ. Wymagana długość wkręta odpowiada głębokości połączenia wkręcane, grubości powłoki i grubości części montowanej na elewacji.

Moment dokręcania M_A

wkręt M6:	9.0 Nm
wkręt M8:	17.1 Nm
wkręt M10:	24.1 Nm
wkręt M12:	42.6 Nm

Przestrzegać momentów dokręcania podanych przez producenta.



Dosteba AG

Länggenstrasse 27
CH-8184 Bachenbülach

Telefon: +41 43 277 66 00
E-Mail: dosteba@dosteba.ch
Internet: www.dosteba.ch

Dosteba GmbH

Aspenhaustraße 6
D-72770 Reutlingen

Telefon: +49 7121 30177 10
E-Mail: dosteba@dosteba.eu
Internet: www.dosteba.eu